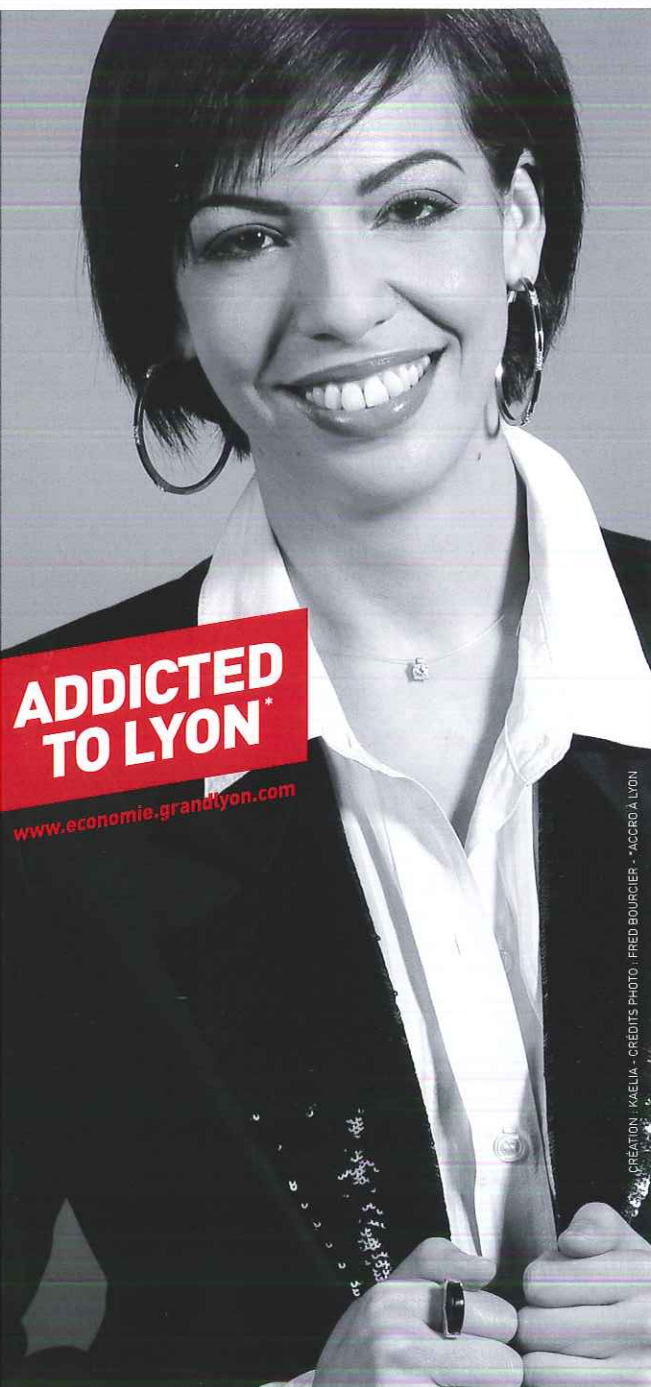


ONLY LYON 
COMMUNAUTÉ URBAINE DE LYON |



**ADDICTED
TO LYON***

www.economie.grandlyon.com

CRÉATION : KAELEA - CRÉDITS PHOTO : FRED BOUJOLIER - *ACCRO À LYON

Fatiha, entrepreneuse à Lyon (France)

À Lyon, j'ai le monde à portée de main ! Lyon m'enchanté parce qu'elle est humaine et que chacun peut y trouver sa place. Je n'y vois pas de barrières, que des ponts. La ville s'ouvre, toujours plus cosmopolite, plus audacieuse. C'est une ville fertile, propice aux échanges.

Rendez-vous les
14, 15, 16 novembre 2013
à Lyon

JÉCO les journées
de l'économie
www.lesjourneseconomie.org

[ils avancent]

ISÈRE > CONSTRUCTION

Eco2murs reçoit le marquage CE et prépare une levée de fonds

Le fabricant Eco2murs (gér. et fond. : Bruno Robeil ; Noyarey) a décroché le marquage CE pour son Ecomurs, seul mur massif en lamellé cloué marqué CE. Cette distinction, qui normalise le produit et sa qualité de fabrication en France, permettra à la société (trois ans d'existence) d'accéder aux marchés publics. Eco2murs est également montée au créneau de l'innovation : issus de sa R&D, ses deux murs nouvelle génération présentent des caractéristiques telles que l'équipement intégré pour son mur "façade bois" ou le film "coupe feu" dans son mur "2M BPI 2 E".

DEVELOPPEMENT. Rares sociétés à posséder un contrat CCMI (Construction de maisons individuelles) en filière sèche, Eco2murs et sa filiale Ecowood ont été appelées à la rescousse par les compagnies d'assurance pour "repandre la main" sur les ex-chantiers Oregon dont le dépôt de bilan a laissé en plan plus d'une trentaine de chantiers de maisons individuelles. Ce volume d'activité est estimé à 4 M€. La société atteindra 33 réalisations de maisons individuelles cette année (25 en 2012) et deux chantiers de logements collectifs. Eco2murs est en négociation pour ouvrir son capital autour d'une levée de fond, prévue entre 300 et 600 K€.

HAUTE-SAVOIE > LOGISTIQUE

GT Logistics se déploie en Rhône-Alpes

GT Logistics (pdt : Eric Sarrat ; Bassens/Gironde) va créer une quarantaine d'emplois à Cran-Gevrier où il a été retenu par le groupe NTN-SNR pour assurer la gestion de sa plateforme en cours d'achèvement au sein de la zone des Romains (Bref n° 2089). L'activité démarrera début 2014 dans l'un des deux bâtiments construits par le leader du roulement à billes. D'autres emplois devraient être créés par la suite pour exploiter le second bâtiment. En parallèle, un autre marché a été remporté avec NTN-SNR pour gérer sa base de Saint-Vulbas (Ain). Destinée à approvisionner les usines automobiles européennes, celle-ci comprend deux bâtiments de 12 000 m² chacun. La reprise de l'équipe en place (80 pers.) a été assurée par le logisticien girondin. Ces deux contrats représentent un volume d'affaires de 5 M€.

FOCUS. Le groupe n'en est pas à ses premiers pas en Rhône-Alpes. Il travaille pour le compte de Quiksilver à Rives (Isère) depuis 2012, pour Rio Tinto Alcan à Saint-Jean-de-Maurienne et Bluestar Silicones à Saint-Fons (Rhône).

☛ CA GT Logistics (prev.) 2013 : environ 60 M€ ; environ 800 personnes.

[en bref...]

LOIRE > AUTOMOBILE

Porsche monte en puissance à Saint-Etienne

Concessionnaire Lotus en Rhône-Alpes et Honda pour la Loire et la Haute-Loire, la société TLA (pdg : Bernard Greilsamer) préparerait la montée en puissance de son centre de services Porsche. Afin de répondre aux exigences de son constructeur, l'entreprise aurait prévu de transférer l'activité dédiée à Honda sur un autre site afin de consacrer la quasi-totalité de ses installations à la marque allemande. Le réaménagement du garage actuel, avec extension de 150 m², est au programme. L'objectif est de pouvoir être opérationnel à l'été 2014. TLA assure le service après-vente des véhicules Porsche et déploie également une activité de vente d'occasion avec un volume moyen de 80 voitures commercialisées chaque année. L'objectif serait de doubler ce chiffre. Côté Lotus, l'entreprise vend plus d'une quarantaine de voitures/an dont une trentaine neuves. Créée en 1988, la société emploie une dizaine de personnes.

| | |
|------------------|--|
| Ain | |
| Ardèche | |
| Drôme | |
| Haute-Savoie | |
| Isère | |
| Loire | |
| Rhône | |
| Savoie | |
| Haute-Loire | |
| Jura | |
| Loire-de-Dôme | |
| Meuse-et-Moselle | |

Bref

R H Ô N E - A L P E S

octobre 2013 - n° 2136

L'actualité des entreprises et des collectivités régionales

Contenu de ce numéro

| | |
|----------------|----|
| Startups | 10 |
| Att | 3 |
| Immobilier | 5 |
| Investisse | 5 |
| | 3 |
| | 12 |
| ETI | 13 |
| | 7 |
| | 7 |
| ance | 10 |
| | 2 |
| | 12 |
| | 12 |
| on Matériaux | 9 |
| gnie Foncière | 5 |
| me | 9 |
| pio | 3 |
| urs | 4 |
| od | 4 |
| m | 2 |
| ez | 13 |
| n & Maureau | 9 |
| Métropole | 10 |
| stics | 4 |
| | 6 |
| | 9 |
| que Postale | 13 |
| éssienne | 5 |
| | 7 |
| ervice18 | 10 |
| | 10 |
| UR | 4 |
| nk | 5 |
| ast | 10 |
| que Lyonnais | 10 |
| ropolitain | 12 |
| n | 2 |
| | 4 |
| ng System Box | 9 |
| Alpes Création | 2 |
| o Alcan | 9 |
| | 6 |
| | 12 |
| | 6 |
| t Arc Isère | 2 |
| s de | 3 |
| ervais | 10 |
| | 7 |
| | 4 |
| | 5 |
| ress France | 5 |
| Systems | 2 |
| | 10 |
| Genève | 1 |

Genève, si proche mais si lointaine

Certaines réalités sont bonnes à rappeler : Rhône-Alpes vit à proximité de la métropole la plus dynamique du pays le plus compétitif du monde ! Mais à moins de 90 minutes en voiture de Lyon ou Grenoble, le bassin genevois est si... lointain. C'est entendu : Lyon et Genève s'ignorent.

Le Ceser s'est penché sur les origines de cette moue réciproque⁽¹⁾. En 1462, Louis XI avait déjà lancé la "guerre des foires franches" en interdisant aux marchands français de se rendre à Genève durant les foires de Lyon, dont il avait aligné les dates sur celles de Genève. En 1550, Lyon se plaçait alors au 4^{ème} rang des cités européennes derrière Paris, Naples et Anvers ! Une prospérité qui ne résistera pas à l'évolution des flux commerciaux coloniaux favorisant des villes portuaires, ni à l'absolutisme et à la fiscalité royale, plus tard à la centralisation parisienne, avant son redressement avec la soierie au XVIII^{ème} siècle, qui marque encore aujourd'hui l'économie lyonnaise (chimie, mécanique, textile).


De son côté, Genève s'est démarquée à plusieurs moments clés de son histoire : l'adoption de la Réforme et de la République (1536), l'accueil des protestants après la révocation de l'Edit de Nantes (1685), qui attire une foule d'hommes d'affaires, de banquiers, d'imprimeurs ou d'horlogers sur les bords du Léman ; son ralliement à la Suisse en 1815 ; sa déclaration de neutralité ; la fondation de la Croix Rouge (1864) puis de la Société des Nations (1919), ancêtre de l'ONU voulue par Wilson, un président des Etats-Unis calviniste. C'est l'origine de la fonction internationale et diplomatique de Genève qui perdure (40 000 fonctionnaires internationaux) et qui a, par exemple, permis le développement de l'aéroport de

Cointrin (14 millions de passagers par an contre 8,5 millions pour Saint Exupéry). Genève accueille un nombre impressionnant de multinationales (70 000 emplois). Elle conserve une position majeure dans le trading des matières premières : c'est ici que sont négociés un tiers des échanges mondiaux de pétrole, de céréales, de riz, de sucre, de coton, 20 % du fret maritime, etc.

Malgré le niveau élevé des salaires, l'attractivité genevoise ne se dément pas, avec un taux de chômage (5,2 % en 2012) à faire pâlir l'Hexagone. Mais cette position n'est pas sans susciter quelques problèmes. En premier lieu, ceux du foncier et du trafic, dans une agglomération où la circulation n'est pas plus fluide qu'à Lyon. D'où la relance d'un dialogue très pragmatique entre voisins de part et d'autre de la frontière, à travers la création du "Grand Genève".

Rendue difficile par deux systèmes économiques, politiques et sociaux très différents, la construction d'une communauté de destin transfrontalière passera, quoi qu'il en soit, par la création de lieux de rencontres entre décideurs. En mars dernier, l'association "Courant 812" (comme le nombre de km que parcourt le Rhône, depuis sa source en Valais jusqu'à la Méditerranée) voyait le jour. Dans les salons de l'Hôtel de Ville de Lyon, les invités, suisses et français, ont parlé formation, innovation, industrie, culture, tourisme, autour d'une bonne table. Rien de tel pour rompre la glace.

Didier Durand

 @didierdurand

⁽¹⁾ Rapport "Rhône-Alpes et le bassin lémanique : un destin commun ?"; 17/10/2013.



Le bassin genevois, vu du Salève.

RECONSTRUIRE la confiance



LES JOURNÉES DE L'ÉCONOMIE

les 14, 15, 16 novembre 2013 à Lyon

Organisé par  FONDATION POUR L'UNIVERSITÉ DE LYON

Entrée gratuite
Inscription obligatoire
www.journeesconomie.org